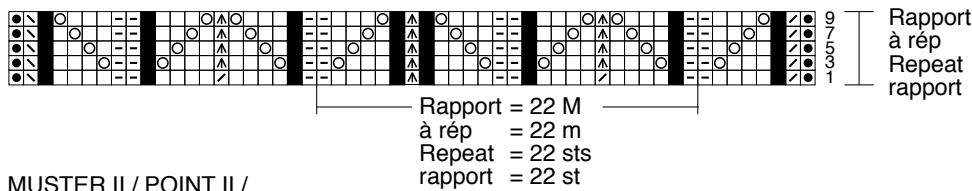
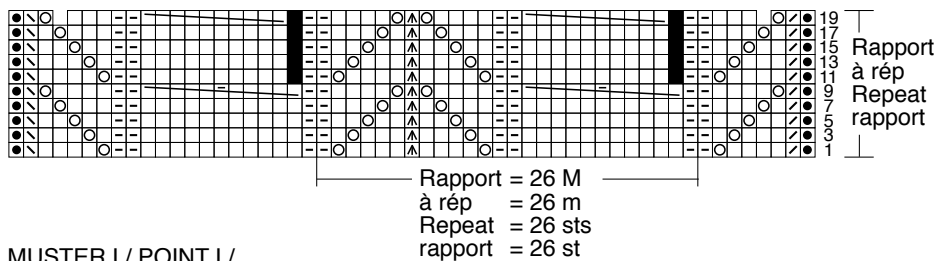


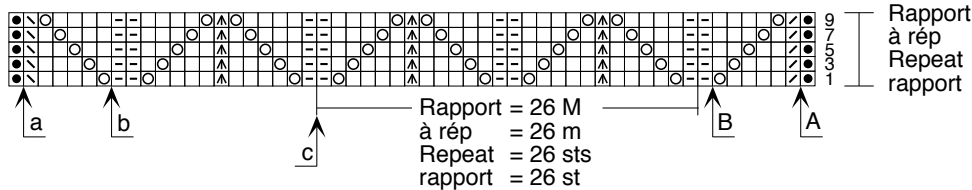
MUSTER III / POINT III /
PATTERN III / STEKENPATROON III



MUSTER II / POINT II /
PATTERN II / STEKENPATROON II



MUSTER I / POINT I /
PATTERN I / STEKENPATROON I



- ◼ = 1 Rdm
- = keine M
- = 1 M re
- ▢ = 1 M li
- ▣ = 2 M re zus-str
- ▤ = 1 übz Abn
- ⊖ = 1 U
- ⊗ = 1 dopp übz Abn
(1 M abh, 2 M re zus-str, die abgeh
M über die zus-gestr M ziehen)

- ◼ = 1 m lis
- = néant
- = 1 m end
- ▢ = 1 m env
- ▣ = 2 m ens à l'end
- ▤ = 1 surjet
- ⊖ = 1 jeté
- ⊗ = 1 dble surjet
(gl 1 m, 2 m ens à l'end et rab
la m gl par-dessus)

- ◼ = 1 edge st
- = no st
- = k1
- ▢ = p1
- ▣ = k2 tog
- ▤ = sl 1, k1, pss0
- ⊖ = 1 yo
- ⊗ = sl 1, k2 tog, pss0

- ▣ = 10 M nach li kreuzen
(5 M auf 1 Hilfs-N vor die Arb
legen, die folg 5 M re, dann
die M der Hilfs-N re str)
- ▣ = 11 M nach li kreuzen
(5 M auf 1 Hilfs-N vor die Arb legen,
2 M re, 2 M re zus-str, 2 M re, dann
die M der 1. Hilfs-N re str)

- ▣ = croiser 10 m vers la
gauche (gl 5 m sur 1 aig auxil par-
devant, tric à l'end les 5 m suiv puis
les m de l'aig auxil à l'end)
- ▣ = croiser 11 m vers la
gauche (gl 5 m sur 1 aig auxil par-devant,
tric à l'end 2 m, 2 m ens à l'end, 2 m à
l'end puis les m de l'aig auxil à l'end)

- ▣ = cross 10 sts towards
left (put 5 sts on st holder held in
front of work, k the foll 5 sts,
then k the sts on st holder)
- ▣ = cross 10 sts towards
left (put 5 sts on st holder held in
front of work, k2, k2 tog, k 2
then k the sts on st holder)

- ◼ = 1 kantst
- = geen st
- = 1 r
- ▢ = 1 av
- ▣ = 2 st r samen br
- ▤ = 1 overhaling
- ⊖ = 1 omslag
- ⊗ = 1 dubbele overhaling (1 afh, 2 st r
samenbr, de afgeh st over de samen-
gebr st halen)
- ▣ = 10 st naar links kruisen
(5 st op hulplnd voor werk, de 5
volg st r br, daarna de st van
de hulplnd r br)
- ▣ = 11 st naar links kruisen
(5 st op hulplnd voor werk, 2 st r br, 2
st r samen br, 2 st r br, daarna de st
van de hulplnd r br)

Linkes Vorderteil: Anschl 61/69/75 M. Im Muster I gemäss Strickschrift arb, dabei nach der Rdm bei Pfeil **A/B/A** beginnen, den Rapport 2x str und vor der Rdm bei Pfeil **c/b/b** enden. Gleichzeitig mit der Bruchkante an der li Kante 11 M dazu anschl = 72/80/86 M. Im Muster I weiterarb, dabei die letzten 10 M vor der Rdm immer im Muster IV arb (Verschlussborte). Bei 27 cm ab Anschl im Muster II weiterstr = 70/77/83 M nach der 10. R. Abnahmen und Musterwechsel wie am Rückenteil, jedoch beim Übergang zu Muster III den Zopf der Verschlussborte beenden, dafür in jeder 2. R vor der Rdm 5x2 M re zus-str = 58/65/70 M. Anschliessend für den **Halsausschnitt** an der li Kante 15x1 M jede 4. R und 8/10/11x1 M jede 6. R vor der Rdm überz abn. Den Armausschnitt und die Schulter an der re Kante in gleicher Höhe wie am Rücken arb.