

LANG

Y A R N S

**Mütze, Schal
und Handschuhe**
aus LANG YARNS
«**WEST**»
Januar 2012



Runde Mütze Damengrösse

Material: LANG YARNS WEST (Schurwolle, Acryl) 50 g = 1 Knl schwarz-türkis 732.0078. LANG YARNS / ADDI Spiel-Strick-N Nr 6 und 7.

Muster I: N Nr 6: 2 M re, 2 M li.

Muster II: N Nr 7: Längsrippen. **1. Rd:** *2 M li, 1 M re, 2 M li*, von * zu * bis zum Rd-Ende wdh. **2. Rd:** *2 M li, 1 Hebe-M (1 M li abh mit dem Faden hinter der Arb), 2 M li*, von * zu * bis zum Rd-Ende wdh. Die 1.+ 2. Rd stets wdh.

Maschenprobe: **Muster II:** N Nr 7:
12 M= 10 cm breit.
17 R= 10 cm hoch.

Ausführung: Anschl am Mützenrand locker 56 M. 3 Rd im Muster I str. Mit N Nr 7 weiterstr, während der **1. Rd** wie folgt aufn: *1 M li, 1 U, 1 M re, 2 M li*, von * zu * stets wdh. **2. Rd:** Die 2. Rd vom Muster II str, dabei die U li verschr abstr = 70 M. Im Muster II weiterstr. **7. Rd** ab Borte: In jeder Gruppe von li-M 1 U arb, diese U in der 8. Rd li verschr abstr = 84 M. Das Muster II jetzt mit 5 li-M zwischen den Hebe-M weiterstr. Bei 17 cm ab Anschl das **Schlussabn** beginnen: Während der 1. Rd in jeder Gruppe von li-M die ersten 2 M und die letzten 2 M li zus-str. Es verbleiben 3 li-M pro Gruppe = 56 M. In der folg 8. Rd stets die restl 3 li-M li zus-str. Es bleibt 1 li-M pro Gruppe = 28 M und die Rd beginnt jetzt mit 1 M li. In der folg 2. Rd stets 2 M re zus-str, dann den Faden abschneiden, die restl 14 M zus-ziehen und den Faden vernähen.

Fingerhandschuhe Damengrösse / Herrengrösse

Material: LANG YARNS WEST (Schurwolle, Acryl) 100 g = 2 Knl schwarz-türkis 732.0078. LANG YARNS / ADDI Spiel-Strick-N Nr 6.

Muster I: N Nr 6: Perlmuster = 1 M re, 1 M li, in jeder Rd versetzen, dh re auf li, li auf re.

Muster II: N Nr 6: Zopfmuster über 16 M gemäss Strickschrift. Das Schema zeigt jede Rd. Die 1.–11. Rd str, dann stets die 4.–11. Rd wdh.

Muster III: N Nr 6: Glatt re = beim Rundstr alle M re.

Linker Handschuh: Anschl locker 25/29 M. Im Muster I rundstr. Bei 16/12 cm ab Anschl die Arb wie folgt einteilen: Ab Rd-Beginn 1/2 M Muster I, 12 M Muster II und dabei gemäss Strickschrift 4 M aufn = 16 M Muster II, 1/2 M Muster I, 1 M re verschr aufn, die Rd im Muster I beenden und am Rd-Ende 1 M re verschr aufn = 31/35 M. In der folg Rd nach 18/20 M und am Rd-Ende nochmals 1 M re verschr aufn = 33/37 M. Bei gut 6/5 cm ab Musterwechsel für den **Daumen** die letzten 5 M der Rd auf einen Faden legen und an deren Stelle 5 M neu anschl. Bei ca 13 cm ab Musterwechsel (1–2 Rd nach dem 4. Kreuzen der Zopf-M) die Arb für die **Finger** teilen:

Für den **Zeigefinger** die ersten 5 M der Rd re str, dabei die 3.+ 4. M re zus-str, für den Steg 1 M anschl und die letzten 4/5 M der Rd dazustr = 9/10 M. Im Muster III rundstr, dabei während der 1. Rd für die Damengrösse die 7. + 8. M re zus-str = 8/10 M. Bei ca 7/8 cm Fingerlänge (Länge anprobieren) das **Schlussabn** arb: Während einer Rd stets 2 M re zus-str, die restl M zus-ziehen.

Für den **Mittelfinger** die folg 4/5 M der Rd re str, dabei die 3.+ 4. M / 4.+ 5. M re zus-str, für den Steg 1 M anschl, die letzten 4 M vor dem Zeigefinger dazustr, aus dem Steg 1 M auffassen = 9/10 M. Im Muster III rundstr, dabei während der 1. Rd für die Damengrösse 1 Steg-M wieder abn = 8/10 M. 2 Rd mehr str als für den Zeigefinger, dann das Schlussabn arb.

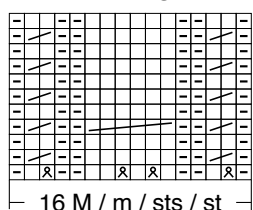
Für den **Ringfinger** die folg 4 M der Rd re str, dabei die 2.+ 3. M re zus-str, für den Steg 1 M anschl, die letzten 4/5 M vor dem Mittelfinger dazustr, aus dem Steg 1 M auffassen = 9/10 M. Im Muster III rundstr, dabei während der 1. Rd für die Damengrösse 1 Steg-M wieder abn = 8/10 M. Gleich viele Rd str wie für den Zeigefinger, dann das Schlussabn arb.

Für den **Kleinfinger** die letzten 8/9 M re str, dabei die 2.+ 3. M re zus-str, aus dem Steg 1 M auffassen = 8/9 M. Im Muster III rundstr, dabei während der 1. Rd die Steg-M wieder abn = 7/8 M. 2 Rd weniger str als für den Ringfinger, dann das Schlussabn arb.

Daumen: Die 5 liegen gelassenen M re abstr, aus der Lücke 1 M auffassen, 5 M von den angeschl M auffassen, 1 M aus der Lücke = 12 M. Im Muster III rundstr, dabei während der 1. Rd 2/1 Lücken-M abn = 10/11 M. Gleich viele Rd str wie für den Mittelfinger, dann das Schlussabn arb.

Rechter Handschuh: Gegengleich zum linken Handschuh str, dh die M für das Muster II wie folgt einteilen: Ab Rd-Beginn 1 M re verschr aufn, 11/13 M Muster I, 1 M re verschr aufn, 1/2 M Muster I, 12 M Muster II (+ 4 M aufn), 1/2 M Muster I = Rd-Ende. Den Daumen mit den ersten 5 M der Rd arb.

MUSTER II / POINT II /
PATTERN II / STEKENPATROON II



Rapport
à rép
Repeat
rapport

- = 1 M re
- ◻ = 1 M li
- ⊗ = 1 M re verschr aufn
- ⊠ = 2 M nach re kreuzen
(die 2. M vor der 1. M durch
re str, dann die 1. M re str)
- ⊡ = 6 M nach re kreuzen
(3 M auf 1 Hilfs-N hinter die Arb
legen, die folg 3 M re, dann die
M der Hilfs-N re str)

Schal ca 20x200 cm

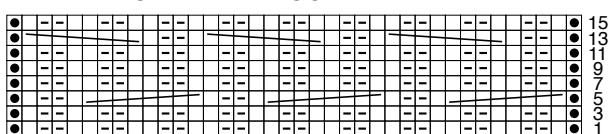
Material: LANG YARNS WEST (Schurwolle, Acryl) 200 g = 4 Knl Schwarz-türkis 732.0078. LANG YARNS / ADDI Strick-N Nr 7.

Muster I: N Nr 7: Zopfmuster gemäss Strickschrift. Das Schema zeigt die R der Vorders. In den Rückr die M str wie sie erscheinen. Die 1.–16. R stets wdH.

Maschenprobe: **Muster I, N Nr 7:**
14 M = 10 cm breit.
18–19 R = 10 cm hoch.

Ausführung: Anschl 38 M. Im Muster I str. Bei ca 200 cm ab Anschl die M locker abk.

MUSTER / POINT /
PATTERN / STEKENPATROON



- = 1 Rdm
- = 1 M re
- ◻ = 1 M li
- ⊡ = 8 M nach re kreuzen
(4 M auf 1 Hilfs-N hinter die Arb
legen, die folg 4 M re, dann die
M der Hilfs-N re str)
- ⊠ = 8 M nach li kreuzen
(4 M auf 1 Hilfs-N vor die Arb
legen, die folg 4 M re, dann die
M der Hilfs-N re str)