

15 Decke

ca 80 x 110 cm

Material: LANGYARNS Tissa (100% Baumwolle) je 200 g = 4 Knl offwhite 20.0002, weiss 20.0001, grau 20.0058 und schlamm 20.0196. LANGYARNS / ADDI Strick-N Nr 4½. 1 Wollhäkel-N Nr 4½.

- Muster I:** N Nr 4½: Zopfmuster: Gemäss Strickschrift. Das Schema zeigt die R der Vorder- und Rückstr. 1x die 1. – 12. R str, anschliessend die 5. – 12. R 3x wdh und enden mit 1x die 5. – 7. R. Anschliessend in der folg 8. R (Rückr) abk, dabei über die 6 M der Zöpfe je 2x2 M re zus-str.
- Muster II:** N Nr 4½: Reismuster: **1. R:** 1 M re, 1 M li. **2. + 4. R:** Die M str wie sie erscheinen. **3. R:** 1 M li, 1 M re, dh versetzt zur 1. R str. Die 1. – 4. R stets wdh.
- Häkelmuster III:** N Nr 4½: Bogenmuster: Gemäss Häkelschrift. Anschl 26 Lftm + 1 Wende Lftm. 1x die 1. – 6. R häk, anschliessend die 3. – 6. R 2x wdh.
- Muster IV:** N Nr 4½: Perlmuster: **Vorders:** 1 M re, 1 M li. **Rücks:** 1 M li, 1 M re, dh versetzt zur Vorders str.
- Muster V:** N Nr 4½: Rippenmuster: **Vorders:** re. **Rücks.** 1 Rdm, *1 M re, 2 M li*, von *zu * stets wdh, enden mit 1 Rdm.
- Muster VI:** N Nr 4½: Schachbrettmuster: **1. R Vorders:** 1 Rdm, 2 M re, 2 M li, 1 Rdm. **2. R Rückr:** Die M str wie sie erscheinen. **3. R Vorders:** 1 Rdm, 2 M li, 2 M re, 1 Rdm. **4. R Rück:** Die M str wie sie erscheinen. Die 1. – 4. R wdh.

Tipp 1: Die Decke wird aus 48 einzelnen Quadraten gestr und gehäk.

Tipp 2: Den Anschl- und Abk-Faden jeweils genügend lang lassen um damit die einzelnen Quadrate zus-nähen zu können.

Tipp 3: Die Quadrate im Muster V werden quer angenäht. Die Pfeile in der Skizze zeigen die Strickrichtung.

- Maschenprobe:** **Muster I, II, IV + V, N Nr 4½:**
20 M = 10 cm breit.
32 R = 10 cm hoch.
- Muster III, N Nr 4½ Häkelnadel:**
20 M = 10 cm breit.
12 R = 10 cm hoch.

Ausführung: Anschlag für Quadrate im Muster I: 28 M (inkl Rdm) mit N Nr 4½. 39 R gemäss Strickschrift str. Für die Quadrate in den Mustern II, IV, V + VI je 26 M (inkl Rdm) anschl und in den jeweiligen Mustern str. Jeweils bei ca 13,5 cm Höhe alle M locker abk. Für die Quadrate im Muster III 26 Lftm + 1 Wende-Lftm anschl und im Muster III häk.

Je 8 Quadrate pro Muster str oder häk.

Ausarbeiten: Die Quadrate flachkantig gemäss Skizze zus-nähen (s. Tipp 3).

15 Couverture

80 x 110 cm

Fournitures: LANGYARNS Tissa (100% coton) 200 g de ch = 4 pelotes offwhite 20.0002, blanc 20.0001, gris 20.0058 et boue 20.0196. Aig LANGYARNS / ADDI N° 4½. Un crochet N° 4½.

Point I: Aig N° 4½: Pt de torsade: Tric d'après la grille. Tous les rgs de l'end et de l'env sont représentés sur la grille. Tric 1x les rgs 1 à 12 puis rép 3x les rgs 5 à 12 et finir par 1x les rgs 5 à 7. Au 8e rg suiv (sur l'env suiv), rab les m en tric, sur les 6 m des torsades, 2x2 m à l'end ens.

Point II: Aig N° 4½: Pt de blé: **1er rg:** 1 m à l'end, 1 m à l'env. **2e + 4e rg:** Tric les m comme elles se présentent. **3e rg:** 1 m à l'env, 1 m à l'end c-à-d en contrariant le pt par rapport au 1er rg. Rép tjrs les rgs 1 à 4.

Point III au crochet: Aig N° 4½: Pt fantaisie: Selon le diagramme. Croch 26 m ch + 1 m ch pour tourner. Croch 1x les rgs 1 à 6, tric ensuite 2x les rgs 3 à 6.

Point IV: Aig N° 4½: Pt de riz: **End du trav:** 1 m à l'end, 1 m à l'env. **Env du trav:** 1 m à l'env, 1 m à l'end c-à-d en contrariant le pt par rapport à l'end.

Point V: Aig N° 4½: Pt de côtes: **End du trav:** À l'end. **Env du trav** 1 m lis, *1 m à l'end, 2 m à l'env*, rép de * à *, finir par 1 m lis.

Point VI: Aig N° 4½: Pt de damier: **1er rg sur l'end:** 1 m lis, 2 m à l'end, 2 m à l'env, 1 m lis. **2e rg sur l'env:** Tric les m comme elles se présentent. **3e rg sur l'end:** 1 m lis, 2 m à l'env, 2 m à l'end, 1 m lis. **4e rg, sur l'env:** Tric les m comme elles se présentent. Rép 1x les rgs 1 à 4.

Remarque 1: Le plaid se compose de 48 carrés tric et croch.

Remarque 2: Garder suffisamment de longueur de fil au montage et au rabattage pour pouvoir coudre les carrés ens.

Remarque 3: Les carrés au pt V sont cousus en travers. Les flèches du schéma indiquent le sens du travail.

Échantillon du point: Point I, II, IV + V, aig N° 4½:

20 m = 10 cm de large.

32 rgs = 10 cm de haut.

Point III, crochet N° 4½:

20 m = 10 cm de large.

12 rgs = 10 cm de haut.

Exécution: Montage pour les carrés au pt I: 28 m (m lis incluse) avec les aig N° 4½. Tric 39 rgs d'après la grille. Pour les carrés aux pts II, IV, V + VI monter 26 m (m lis incluse) et tric selon le pt correspondant. À 13,5 cm de haut, rab souplement toutes les m. Pour les carrés au pt III, croch 26 m ch + 1 m ch pour tourner puis croch au pt III.

Tric et croch 8 carrés selon ch pt.

Finitions: Coudre les carrés bord à bord selon le schéma (voir remarque 3).

15 Deken

ca 80 x 110 cm

Materiaal: LANGYARNS Tissa (100% katoen) elk 200 g = 4 kluw gebroken wit 20.0002, wit 20.0001, grijs 20.0058 en groen-bruin 20.0196. LANGYARNS / ADDI breinldn Nr 4½. 1 haaknld Nr 4½.

- Patroon I:** Nldn Nr 4½: kabelpatroon: volgens breischema. Het schema toont de rijen op de goede en av kant. 1x de 1 ste tot de 12de rij br, aansluitend de 5de tot de 12de rij 3x herh en eindigen met 1x de 5de tot 7de rij. Aansluitend in de volg 8ste rij (av kant) afk, hierbij bij de 6 st van de kabel telkens 2x2 st r samenbr.
- Patroon II:** Nldn Nr 4½: rijstpatroon: **1ste rij:** 1 r st, 1 av st. **2de + 4de rij:** de st br zoals ze zich voordoen. **3de rij:** 1 av st, 1 r st, dwz verschoven tov de 1ste rij br. De 1ste tot de 4de rij blijven herh.
- Haakpatroon III:** Nldn Nr 4½: boogpatroon: volgens haakschema. 26 l + 1 l om te draaien hak. 1x de 1ste tot de 6de rij hak, aansluitend de 3de tot de 6de rij 2x herh.
- Patroon IV:** Nldn Nr 4½: parelsteek: **goede kant:** 1 r st, 1 av st. **Av kant:** 1 av st, 1 r st, dwz verschoven tov de goede kant br.
- Patroon V:** Nldn Nr 4½: ribbelpatroon: **goede kant:** r. **Av kant:** 1 kst, * 1 r st, 2 av st *, van * tot * blijven herh, eindigen met 1 kst.
- Patroon VI:** Nldn Nr 4½: schaakbordpatroon: **1ste rij goede kant:** 1 kst, 2 r st, 2 av st, 1 kst. **2de rij av kant:** de st br zoals ze zich voordoen. **3de rij goede kant:** 1 kst, 2 av st, 2 r st, 1 kst. **4de rij av kant:** de st br zoals ze zich voordoen. De 1ste tot de 4de rij herh.

Tip 1: het deken bestaat uit 48 enkele vierkanten die gebreid en gehaakt worden.

Tip 2: de draden van opzetten en afkanten lang genoeg laten zodat je die kan gebruiken bij het aan elkaar naaien van de vierkanten

Tip 3: het vierkant in pat V wordt dwars aangenaaid. De pijl in schema toont de breirichting.

Proeflapje: **Patroon I, II, IV + V, Nldn Nr 4½:**

20 st = 10 cm breed

32 rijen = 10 cm hoog

Patroon III, Nld Nr 4½ haaknld:

20 st = 10 cm breed

12 rijen = 10 cm hoog

Werkwijze: vierkant in pat I: 28 st opz (inclusief kst) met nldn Nr 4½. 39 rijen volgens breischema br. Voor de vierkanten in de patronen II, IV, V + VI telkens 26 st (inclusief kst) opz en in het overeenstemmend pat br. Telkens op ca 13,5 cm hoogte alle st soepel afk. Voor het vierkant in pat III 26 l + 1 l om te draaien opz en in pat III hak.

Telkens 8 vierkanten per pat br of hak.

Afwerking: de vierkanten zo vlak mogelijk volgens het patroon aan elkaar naaien (zie tip 3).

15 Blanket

Approx. 80 x 110 cm (31½"/43¼")

Materials: LANGYARNS Tissa (100% cotton) 200 g = 4 balls each of off-white 20.0002, white 20.0001, grey 20.0058 and sludge 20.0196. ADDI knitting needles, size 4.5mm (US/UK 7). Crochet hook, size 4.5mm (US/UK 7).

- Pattern I:** 4.5mm needles: cable pattern: according to chart. Both RS and WS rows are shown. Knit rows 1 – 12 once, then rep rows 5 – 12 3 times and end with rows 5 – 7 once. Cast off on the foll 8th row (WS), k2tog twice over the 6 sts of each cable.
- Pattern II:** 4.5mm needles: moss st: **Row 1:** k1, p1. **Rows 2 + 4:** Knit the sts as they face you. **Row 3:** p1, k1, i.e. staggered with row 1. Rep rows 1 – 4.
- Crochet pattern III:** 4.5mm hook: arc pattern: according to chart. Ch 26 + 1 turning ch. Crochet rows 1 – 6 once, then rep rows 3 – 6 twice.
- Pattern IV:** 4.5mm needles: seed st: **RS:** k1, p1. **WS:** p1, k1, i.e. staggered with RS.
- Pattern V:** 4.5mm needles: Rib pattern: **RS:** k. **WS:** 1 edge st, *k1, p2*, rep from * to *, ending with 1 edge st.
- Pattern VI:** 4.5mm needles: chessboard pattern: **Row 1 RS:** 1 edge st, k2, p2, 1 edge st. **Row 2 WS:** Knit the sts as they face you. **Row 3 RS:** 1 edge st, p2, k2, 1 edge st. **Row 4 WS:** Knit the sts as they face you. Rep rows 1 – 4.

Tip 1: The blanket is made up of 48 knitted and crocheted squares.

Tip 2: When casting on and casting off leave threads long enough for sewing the squares together.

Tip 3: The squares in pattern V are sewn on cross-wise. The arrow on the diagram indicates the direction of knitting.

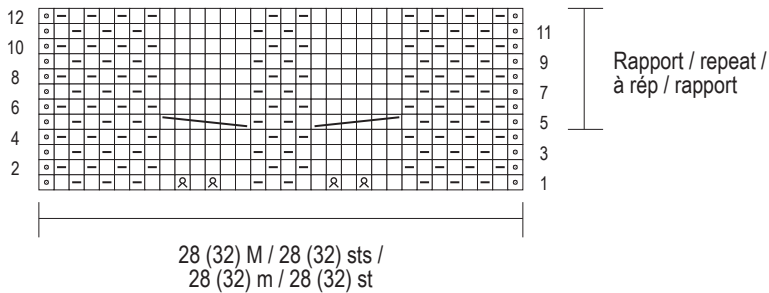
Gauge: **Patterns I, II, IV + V,** 4.5mm needles (US/UK 7):
20 sts = 10 cm (4") wide.
32 rows = 10 cm (4") high.
Pattern III, 4.5mm hook (US/UK 7):
20 sts = 10 cm (4") wide.
12 rows = 10 cm (4") high.

Instructions: Cast on for square in pattern I: 28 sts (incl. edge st) with 4.5mm needles (US/UK 7). Knit 39 rows according to chart. For squares in patterns II, IV, V + VI cast on 26 sts (incl. edge st) and work in the pattern as given. Loosely cast off all sts at a length of about 13.5 cm (5¼"). For the squares in pattern III ch26 + 1 turning ch and crochet in pattern III. Knit or crochet 8 squares in each pattern.

Finishing: Sew the square together as shown in the diagram keeping edges flat (see tip 3).

246-15_str

MUSTER I / PATTERN I / POINT I / STEKENPATROON I



- ◻ = 1 Rdm
- ◻ = 1 M Vorders li, Rückrs re
- ◻ = 1 M Vorders re, Rückrs li
- ⊗ = 1 M re verschr aufn

- = 6 M nach re kreuzen (3 M auf 1 Hilfs-N hinter die Arb legen, die folg 3 M re, dann die M der Hilfs-N re str)
- = 6 M nach li kreuzen (3 M auf 1 Hilfs-N vor die Arb legen, die folg 3 M re, dann die M der Hilfs-N re str)

- ◻ = 1 m lis
- ◻ = 1 m à l'env sur l'end, à l'end sur l'env
- ◻ = 1 m à l'end sur l'end, à l'env sur l'env
- ⊗ = 1 augm à l'end torse

- = croiser 6 m vers la droite (gl 3 m sur 1 aig auxil derrière le trav, tric les 3 m suiv à l'end puis les m de l'aig auxil à l'end)
- = croiser 6 m vers la gauche (placer 3 m sur 1 aig auxil devant le trav, tric les 3 m suiv à l'end puis tric les m de l'aig auxil à l'end)

- ◻ = 1 edge st
- ◻ = RS: p1, WS: k1
- ◻ = RS: k1, WS: p1
- ⊗ = m1 k-wise, working tbl

- = cable 6 sts to the right (put 3 sts on a cable needle at back of work, k the next 3 sts, then k the sts from cable needle)
- = cable 6 sts to the left (put 3 sts on a cable needle in front of work, k the next 3 sts, then k the sts from cable needle)

- ◻ = 1 kantst
- ◻ = 1 st av op goede kant, r op av kant
- ◻ = 1 st r op goede kant, av op av kant
- ⊗ = 1 st r gedr meerderen

- = 6 st naar rechts kruisen (3 st op hulplnd achter werk, de 3 volg st r br, daarna de st van de hulplnd r br)
- = 6 st naar links kruisen (3 st op hulplnd voor werk, de 3 volg st r br, daarna de st van de hulplnd r br)