

67 Jacke

Grösse S / M / L / XL

Modellmasse: Oberweite 94/102/110/120 cm
Länge 62 cm

Material: LANGYARNS CASHMERE LIGHT (Kaschmir, Polyamid) 400/450/500/550 g = 16/18/20/22 Knl hellgrau mélangé 950.0003. LANGYARNS / ADDI Strick-N Nr 6 und 7. 1 Spiel N Nr 7. 1 Wollhäkel-N Nr 5½. 1 lange Rundstrick-N Nr 6. 2 Knöpfe.

Muster I: N Nr 6: 1 Rdm, *2 M re, 2 M li*, von * zu * stets wdh, enden mit 2 M re, 1 Rdm. In den folg R die M str wie sie erscheinen.

Muster II: N Nr 7: Glatt re = Vorders re, Rücksl.

Muster III: N Nr 7: Ajournmuster. Gemäss Strickschrift. Das Schema zeigt die R der Vorder- und Rücksl. 1x die 1. – 104. R str, dann noch 1x die 53. – 92. / 53. – 92. / 53. – 96. / 53. – 96. R str.

Tipp 1: Die Rdm im Muster mitstr und bei der Montage nur eine halbe Rdm tief nähen.

Tipp 2: Die Kragenhälften werden umgelegt, daher müssen die Nähte auf der Vorders liegen (s. Foto).

Maschenprobe: **Muster II, N Nr 7:**
16 M = 10 cm breit.
25 R = 10 cm hoch.

Rückenteil: Anschl 68/76/80/88 M mit N Nr 6. Im Muster I str. Bei 6 cm ab Anchl mit N Nr 7 im Muster II weiterstr, dabei in der 1. R vert 10/8/10/10 M aufn = 78/84/90/98 M. **Armausschnitte:** Bei 39/38/37/35 cm ab Anchl (hängend messen) beids jede 2. R 2x3 M, 1x2 M abk und 3x/3x/4x/5x1 M abn (s. Wichtige Hinweise) = 56/62/66/72 M. **Schultern:** Bei 22/23/24/26 cm Armausschnitthöhe beids jede 2. R 2x7 M / 2x8 M / 1x8 M + 1x9 M / 1x9 M + 1x10 M abk. **Halsausschnitt:** Gleichzeitig mit Schulterbeginn die mittleren 26/28/30/32 M abk und beids davon nach 2 R noch 1x1 M abk.

Linkes Vorderteil: Anchl 50/54/58/62 M mit N Nr 6. Im Muster I str, dabei mit 1 Rdm, 2 M li beginnen und mit 2 M re, 1 Rdm enden. Bei 6 cm ab Anchl mit N Nr 7 im Muster II weiterstr, dabei in der 1. R vert 5/4/2/2 M aufn = 55/58/60/64 M. **Armausschnitt** und **Schulter** an der re Kante in gleicher Höhe und wie am Rückenteil arb. **Halsausschnitt:** Bei 52 cm ab Anchl an der li Kante 1x5/6/6/7 M, 2x5 M, 1x4 M, 1x3 M, 2x2 M abk, 3x1 M und nach 4 R noch 1x1 M abn.

Rechtes Vorderteil: Gegengleich zum li Vorderteil str.

Ärmel: Anschl 38/42/46/50 M mit N Nr 6. Im Muster I str, dabei mit 2 M li, 1 Rdm enden. Bei 6 cm ab Anchl in folg **Mustereinteilung** weiterstr, dabei in der 1. R vert 10 M aufn: 1 Rdm, 13/15/17/19 M Muster II, 20 M Muster III, 13/15/17/19 M Muster II, 1 Rdm = 48/52/56/60 M. Für die seiti Schrägung beids jede 12. R 8x1 M aufn = 64/68/72/76 M. **Armkuigel:** Bei 46 cm ab Anchl beids jede 2. R 1x2 M abk, 3x1 M, dann 5x1 M jede 4. R und wieder jede 2. R 3x/3x/4x/4x1 M abn und 3x2 M abk. Bei 16/16/17/17 cm Armkuigelhöhe die restl M locker abk.

Ausarbeiten: Nähte schliessen. Mit der Wollhäkel-N die Vorderteilkanten und den Halsausschnitt mit 1 R fM abhäk. **Kragen:** Mit der Rundstrick-N ca 92/96/100/104 M auffassen (Vorderteile = je 34/35/36/37 M, Rückenteil = 24/26/28/30 M). Im Muster I str, dabei die 1. R Rückr mit 1 Rdm, 2 M re, 2 M li beginnen und gegengleich enden. Bei 14 cm Kragenhöhe alle M locker dem Muster entsprechend abk. **Verschlussborte:** Mit N Nr 6 aus den Vorderteilkanten (inkl Schmalkanten des Kragens) 96 M auffassen, dabei über die Höhe der Schmalkanten der Halsborte von der Rückr her auffassen (s. Tipp 2). Im Muster I str, dabei die 1. R Rückr mit 1 Rdm, 2 M li, 2 M re beginnen und gegengleich enden. Bei 2 cm Bortenhöhe in die **re** Verschlussborte vert **3 Knopflöcher** wie folgt einstr: Ab Unterkante 49 M str, die folg 2 M ohne Arb-Faden abk und sofort wieder 2 M neu anchl. Nach 16 und 8 Zwischen-M noch je 1 Knopfloch arb. Nach 12 R Bortenhöhe die M abk. Ärmel einsetzen. Knöpfe annähen.

261-67 Gilet

Taille S / M / L / XL

Mesures du modèle: Tour de poitrine 94/102/110/120 cm

Longueur 62 cm

Fournitures: LANGYARNS CASHMERE LIGHT (cachemire, polyamide) 400/450/500/550 g = 16/18/20/22 pel gris clair chiné 950.0003. Aig LANGYARNS / ADDI N° 6 et 7. Un jeu d'aig N° 7. Un crochet N° 5½. Une longue aig circ N° 6. Deux boutons.

Point I: Aig N° 6: 1 m lis, *2 m à l'end, 2 m à l'env*, rép tjrs de * à *, finir par 2 m à l'end, 1 m lis. Aux rgs suiv, tric les m comme elles se présentent.

Point II: Aig N° 7: Jersey end = à l'end sur l'end, à l'env sur l'env.

Point III: Aig N° 7: Pt ajouré. Tric d'après la grille. Tous les rgs de l'end et de l'env sont représentés sur la grille. Tric 1x les rgs 1 à 104, ensuite 1x les rgs 53 à 92 / 53 à 92 / 53 à 96 / 53 à 96.

Remarque 1: Tric aussi les pts sur les m lis et faire les coutures à ½ m lis de profondeur.

Remarque 2: La moitié du col étant retournée, les coutures doivent être sur l'end (voir photo).

Échantillon: Point II, aig N° 7:
16 m = 10 cm de large.
25 rgs = 10 cm de haut.

Dos: Monter 68/76/80/88 m avec les aig N° 6. Tric au pt I. À 6 cm du montage, cont au pt II avec les aig N° 7 en répartissant 10/8/10/10 augm au 1er rg = 78/84/90/98 m. **Emmanchures:** À 39/38/37/35 cm du montage (à mesurer suspendu), de ch côté tous les 2 rgs rab 2x3 m, 1x2 m et dim 3x/3x/4x/5x1 m (voir remarques importantes) = 56/62/66/72 m. **Épaules:** À 22/23/24/26 cm de hauteur d'emmanchure, rab de ch côté tous les 2 rgs 2x7 m / 2x8 m / 1x8 m + 1x9 m / 1x9 m + 1x10 m.

Encolure: Simultanément au début des épaules, rab les 26/28/30/32 m centrales et, vers les côtés au 2e rg suiv, rab encore 1x1 m.

Devant gauche: Monter 50/54/58/62 m avec les aig N° 6. Tric au pt I en commençant par 1 m lis, 2 m à l'env et en finissant par 2 m à l'end, 1 m lis. À 6 cm du montage, cont au pt II avec les aig N° 7 en répartissant 5/4/2/2 augm au 1er rg = 55/58/60/64 m. Tric l'emmanchure et l'épaule à droite à la même hauteur et comme pour le dos. **Encolure:** À 52 cm du montage, rab à gauche 1x5/6/6/7 m, 2x5 m, 1x4 m, 1x3 m et 2x2 m, dim 3x1 m et après 4 rgs encore 1x1 m.

Devant droit: Tric symétriquement par rapport au devant gauche.

Manches: Monter 38/42/46/50 m avec les aig N° 6. Tric au pt I en commençant par 2 m à l'env, 1 m lis. À 6 cm du montage, cont **comme suit** en répartissant 10 augm au 1er rg: 1 m lis, 13/15/17/19 m au pt II, 20 m au pt III, 13/15/17/19 m au pt II, 1 m lis = 48/52/56/60 m. Augm de ch côté tous les 12 rgs 8x1 m = 64/68/72/76 m. **Arrondi:** À 46 cm du montage, de ch côté tous les 2 rgs, rab 1x2 m, dim 3x1 m, puis tous les 4 rgs 5x1 m, et de nouveau tous les 2 rgs dim 3x/3x/4x/4x1 m, rab finalement 3x2 m. À 16/16/17/17 cm de hauteur d'arrondi, rab souplement les m rest.

Finitions: Faire les coutures. Faire le tour des bords des devants et de l'encolure avec 1 rg de m s au crochet. **Col:** Avec l'aig circ, relever 92/96/100/104 m (34/35/36/37 m sur ch devant, 24/26/28/30 m au dos). **Patte de fermeture:** Avec les aig N° 6, relever 96 m sur les bords des devants (petits bords du col inclus) en les relevant sur l'env sur la hauteur des petits bords de la bordure d'encolure (voir remarque 2). Tric au pt I en commençant le 1er rg sur l'env par 1 m lis, 2 m à l'end, 2 m à l'env et en finissant symétriquement. À 14 cm de hauteur de col, rab souplement toutes les m selon le pt. **Patte de fermeture:** Tric au pt I en commençant le 1er rg sur l'env par 1 m lis, 2 m à l'env, 2 m à l'end et en finissant symétriquement. À 2 cm de hauteur de bordure, répartir **3 boutonnières** sur la patte de fermeture droite comme suit: À partir du bas, tric 49 m, rab les 2 m suiv sans les tric et monter directement 2 nouvelles m. Rép encore 1x cette boutonnière à 16 et 1x à 8 m d'intervalle. Après 12 rgs de bordure rab souplement les m. Monter les manches. Coudre les boutons.

67 Vest

Maat S / M / L / XL

Modelmaten: Bovenwijdte 94/102/110/120 cm
Lengte 62 cm

Materiaal: LANGYARNS CASHMERE LIGHT (kasjmier, polyamide) 400/450/500/550 g = 16/18/20/22 bollen lichtgrijs gemengd 950.0003. LANGYARNS / ADDI breinldn Nr 6 en 7. Kousenbrnldn Nr 7. 1 haaknld Nr 5½. 1 lange rondbrnld Nr 6. 2 knopen.

Patroon I: Nldn Nr 6: 1 kst, * 2 r st, 2 av st *, van * tot * blijven herh, eindigen met 2 r st, 1 kst. In de volg nld de st br zoals ze zich voordoen.

Patroon II: Nldn Nr 7: r tricot = r op goede kant, av op av kant.

Patroon III: Nldn Nr 7: ajourpatroon. Volgens breischema. Het schema toont de nldn op de goede en av kant. 1x de 1ste tot de 104de nld br, aansluitend 1x de 53ste tot de 92de / 92de / 96de / 96de nld br.

Tip 1: de kst in pat meebr en bij het in elkaar zetten de naden slechts op een halve kst diepte maken.

Tip 2: de kraaghelften worden omgeplooid, de naad is dus op de goede kant (zie foto).

Proeflapje: **Patroon II**, Nldn Nr 7:
16 st = 10 cm breed
25 nldn = 10 cm hoog

Rugpand: 68/76/80/88 st opz met nldn Nr 6. In pat I br. Op 6 cm van de opzet met nldn Nr 7 in pat II verder br, hierbij in de 1ste nld verdeeld 10/8/10/10 st meer = 78/84/90/98 st. **Armsgat:** op 39/38/37/35 cm van de opzet (hangend meten) aan weersz elke 2de nld 2x3 st, 1x2 st afk en 3x/3x/4x/5x1 st mind (zie belangrijke aanwijzingen) = 56/62/66/72 st. **Schouders:** op 22/23/24/26 cm armsgathoogte aan weersz elke 2de nld 2x7 st / 2x8 st / 1x8 st + 1x9 st / 1x9 st + 1x10 st afk. **Hals:** tegelijk met begin schouders de middelste 26/28/30/32 st afk en aan weersz hiervan na 2 nldn nog 1x1 st afk.

Linkervoorpand: 50/54/58/62 st opz met nldn Nr 6. In pat I br, met 1 kst, 2 av st beginnen en met 2 r st, 1 kst eindigen. Op 6 cm van de opzet met nldn Nr 7 in pat II verder br, hierbij in de 1ste nld verdeeld 5/4/2/2 st meer = 55/58/60/64 st. **Armsgat** en **schouder** aan de rechterkant op gelijke hoogte en wijze als bij het rugpand br. **Hals:** op 52 cm van de opzet aan de linkerkant 1x5/6/6/7 st, 2x5 st, 1x4 st, 1x3 st, 2x2 st afk, 3x1 st en na 4 nldn nog 1x1 st mind.

Rechtersvoorband: als spiegelbeeld van het linkervoorband br.

Mouwen: 38/42/46/50 st opz met nldn Nr 6. In pat I br, met 2 av st, 1 kst eindigen. Op 6 cm van de opzet in volg **stekenindleing** verder br, hierbij in de 1ste nld verdeeld 10 st meer: 1 kst, 13/15/17/19 st pat II, 20 st pat III, 13/15/17/19 st pat II, 1 kst = 48/52/56/60 st. Voor de mouwverbreding aan weersz elke 12de nld 8x1 st meer = 64/68/72/76 st. **Mouwkop:** op 46 cm van de opzet aan weersz elke 2de nld 1x2 st afk, 3x1 st, daarna 5x1 st elke 4de nld en opnieuw elke 2de nld 3x/3x/4x/4x1 st mind en 3x2 st afk. Op 16/16/17/17 cm mouwkophoogte de overbl st soepel afk.

Afwerking: naden sluiten. Langs de voorpandranden en de hals 1 rij v hak. **Kraag:** met de rondbrnld ca 92/96/100/104 st opnemen (elk voorpand = 34/35/36/37 st, rugpand = 24/26/28/30 st). In pat I br, hierbij de 1ste nld op de av kant met 1 kst, 2 r st, 2 av st beginnen en omgekeerd eindigen. Op 14 cm kraaghoogte alle st soepel in het overeenstemmend pat afk. **Sluitboorden:** met nldn Nr 6 uit de voorpandranden (inclusief de korte rand van de kraag) 96 st opnemen, hierbij over de hoogte van de korte rand van de halsboord vanaf de av kant opnemen (zie tip 2). In pat I br, hierbij de 1ste nld op de av kant met 1 kst, 2 av st, 2 r st beginnen en omgekeerd eindigen. Op 2 cm boordhoogte in de rechtersluitboord verdeeld **3 knoopsgaten** als volgt inbr: vanaf onderaan 49 st br, de volg 2 st zonder werkdraad afk en meteen 2 nieuwe st opz. Na 16 en 8 st nog telkens een knoopsgat inbr. Na 12 nld boordhoogte de st soepel afk. Mouwen inzetten. Knopen aannaaien.

67 Cardigan

Size S / M / L / XL

Garment measurements: Bust 94/102/110/120 cm (37"/40¼"/43¼"/47¼")
Length 62 cm (24½")

Materials: LANGYARNS CASHMERE LIGHT (cashmere, nylon) 400/450/500/550 g = 16/18/20/22 balls of light grey mélangé 950.0003. ADDI knitting needles, size 6mm (US 10, UK 4) and 7mm (US 10.5, UK 2). Set of double-pointed needles, size 7mm (US 10.5, UK 2). 1 long circular needle, size 6mm (US 10, UK 4). Crochet hook, size 5.5mm (US 9, UK 5). 2 buttons.

Pattern I: 6mm needles: 1 edge st, *k2, p2*, rep from * to *, ending with k2, 1 edge st. On subsequent rows knit the sts as they appear.

Pattern II: 7mm needles: stocking st = RS k, WS p.

Pattern III: 7mm needles: lace pattern, according to chart. The chart shows both RS and WS rows. Knit rows 1 – 104 once, and 53 – 92 / 53 – 92 / 53 – 96 / 53 – 96 once.

Tip 1: Work the edge sts in pattern, when making up sew seams just half a stitch in from the edge.

Tip 2: The halves of the collar will be turned over, so the seams must be on the RS (see photo).

Gauge: **Pattern II**, 7mm needles:
16 sts = 10 cm (4") wide.
25 rows = 10 cm (4") high.

Back: Cast on 68/76/80/88 sts with 6mm needles. Knit in pattern I. After 6 cm (2¼") change to 7mm needles and knit in pattern II, increasing 10/8/10/10 sts evenly over the first row = 78/84/90/98 sts. **Armholes:** At 39/38/37/35 cm (15¼"/15"/14½"/13¾") from cast-on (measured hanging) cast off 3 sts at each end of every other row twice and 2 sts once, then dec 1 st at each end of every other row 3/3/4/5 times (see Important Information) = 56/62/66/72 sts.

Shoulders: When armhole measures 22/23/24/26 cm (8¾"/9"/9½"/10¼") cast off at each end of every other row: 7 sts twice / 8 sts twice / 8 sts once + 9 sts once / 9 sts once + 10 sts once.

Neck: At the same time, as you begin shoulders, cast off the middle 26/28/30/32 sts. Work each side separately, casting off 1 st at neck edge after 2 more rows.

Left front: Cast on 50/54/58/62 sts with 6mm needles. Knit in pattern I, beginning with 1 edge st, p2 and ending with k2, 1 edge st. After 6 cm (2¼") change to 7mm needles and knit in pattern II, increasing 5/4/2/2 sts evenly over the first row = 55/58/60/64 sts. Work **armhole** and **shoulder** at the right edge to match the back. **Neck:** When front measures 52 cm (20½") cast off 5/6/6/7 sts at the left edge, then at same edge on every other row cast off 5 sts twice, 4 sts once, 3 sts once and 2 sts twice, dec 1 st at same edge on every other row 3 times and then once after 4 more rows.

Right front: Knit to mirror the left front.

Sleeves: Cast on 38/42/46/50 sts with 6mm needles. Knit in pattern I, finishing with p2, 1 edge st. After 6 cm (2¼") **allocate pattern** as foll, increasing 10 sts evenly over the first row: 1 edge st, 13/15/17/19 sts pattern II, 20 sts pattern III, 13/15/17/19 sts pattern II, 1 edge st = 48/52/56/60 sts. For shaping, inc 1 st at each end of every 12th row 8 times = 64/68/72/76 sts.

Sleeve cap: When sleeve measures 46 cm (18") cast off 2 sts at each end of row, then dec 1 st at each end of every other row 3 times and every 4th row 5 times, then every other row again dec 1 st 3/3/4/4 and cast off 2 sts 3 times. Loosely cast off rem sts when sleeve cap measures 16/16/17/17 cm (6¼"/6¼"/6¾"/6¾").

Finishing: Close seams. Crochet 1 row of dc (US sc) along front edges and around the neckline. **Collar:** With the circular needle pick up 92/96/100/104 sts (front = 34/35/36/37 sts each side, back = 24/26/28/30 sts). **Closing band:** With 6mm needles pick up 96 sts along the front edges (incl. end of collar), when picking up sts from the end of the collar do so from the WS (see tip 2).

Knit in pattern I, beginning the first row (WS) with 1 edge st, k2, p2 and ending in reverse. When collar measures 14 cm (5½") cast off all sts loosely, in pattern. **Closing bands:** With 6mm needles pick up 96 sts along the front edges (incl. end of collar). Knit in pattern I, beginning the first row (WS) with 1 edge st, p2, k2 and ending in reverse. After 2 cm (¾") work **3 buttonholes** in the right front band as foll, starting at the lower edge: knit 49 sts, cast off the next 2 sts without working yarn and cast on 2 new sts in their place. Work another buttonhole in this way after 16 sts and again after 8 sts. After 12 rows cast off all sts. Set in sleeves. Sew on buttons.

67 Jakke

Størrelse S / M / L / XL

Modellens mål: Overvidde 94/102/110/120 cm
Længde 62 cm

Materiale: LANGYARNS CASHMERE LIGHT (cashmere, polyamid) 400/450/500/550g = 8/10/12/14 ngl lysegrå meleret 950.0003. LANGYARNS / ADDI strikkepinde nr 6 og 7. Strømpepinde nr 7. 1 uldhæklenål nr 5½. 1 lang rundpind nr 6. 2 knapper.

Mønster I: Pinde nr 6: 1 kantm, *2 r, 2 vr*, gentag fra *til* hele tiden, slut med 2 r, 1 kantm. På de følgende p strikkes m som de ser ud.
Mønster II: Pinde nr 7: Glatstriking på retten = retten r, vrangen vr.
Mønster III: Pinde nr 7: Ajourmønster: Strik ifølge diagram. Diagrammet viser p på retten og vrangen. 1. – 104. p, den 1x 53. – 92. / 53. – 92. / 53. – 96. / 53. – 96. p. strikkes,

Tips 1: Kantm strikkes med i mønster og ved montering sys kun en halv kantm inde.

Tips 2: Halvdelen af kraven bukket om, derfor ligger sømmen på retten udad (se foto).

Strikkefasthed: **Mønster II**, pinde nr 7:
16 m = 10 cm bred.
25 p = 10 cm høj.

Ryggen: Slå 68/76/80/88 m op med p nr 6. Strik i mønster I. Ved 6 cm strikkes videre i mønster II med p nr 7, idet man på 1. p tager 10/8/10/10 m ud jævnt fordelt = 78/84/90/98 m. **Ærmegab:** Når arb måler 39/38/37/35 cm (hængende mål) lukkes 2x3, 1x2 m af og 3/3/4/5x1 m tages ind (se vigtige henvisninger) i begge sider på hver 2. p = 56/62/66/72 m. **Skulder:** Når ærmegabet måler 22/23/24/26 cm lukkes 2x7 / 2x8 / 1x8 + 1x9 / 1x9 + 1x10 m af i begge sider på hver 2. p.
Halsudskæring: Samtidig med 1. skulderlukning lukkes de midterste 26/28/30/32 m af og på begge sider heraf efter 2 p lukkes endnu 1x1 m af.

Venstre forstykke: Slå 50/54/58/62 m op med p nr 6. Strik i mønster I, idet man begynder med 1 kantm, 2 vr og slutter med 2 r, 1 kantm. Ved 6 cm strikkes videre i mønster II med p nr 7, idet man på 1. p tager 5/4/2/2 m ud jævnt fordelt = 55/58/60/64 m. **Ærmegab** og **skulder** i højre side strikkes ved samme højde og på samme måde som på ryggen. **Halsudskæring:** Når arb måler 52 cm lukkes af i venstre side 1x5/6/6/7 m, 2x5 m, 1x4 m, 1x3 m, 2x2 m, 3x1 m tages ind og efter 4 p tages endnu 1x1 m ind.

Højre forstykke: Strikkes som venstre forstykke men modsat.

Ærmer: Slå 38/42/46/50 m op med p nr 6. Strik i mønster I, idet man slutter med 2 vr, 1 kantm. Ved 6 cm strikkes videre i følgende **mønsterinddeling**, idet man på 1. p tager 10 m ud jævnt fordelt: 1 kantm, 13/15/17/19 m mønster II, 20 m mønster III, 13/15/17/19 m mønster II, 1 kantm = 48/52/56/60 m. Til skråning i siderne tages 8x1 m ud i begge sider på hver 12. p = 64/68/72/76 m. **Ærmerunding:** Når ærmet måler 46 cm lukkes af i begge sider på hver 2. p 1x2 m, 3x1 m tages

ind, så tages 5x1 m ind på hver 4. p og igen på hver 2. p tages 3/3/4/4x1 m ind og 3x2 m lukkes af. Når ærmerundingen måler 16/16/17/17 cm lukkes de resterende m løst af.

Montering: Sømmene sys. Med uldhæklenål afsluttes forstykkekanterne og halsudskæringen ved at hækle 1 p fm. **Krave:** Med rundp samles ca 92/96/100/104 m op (forstykke = hver 34/35/36/37 m, ryggen = 24/26/28/30 m). Strik i mønster I, idet man på 1. p vrangen begynder med 1 kantm, 2 r, 2 vr og slutter modsat. Ved 14 cm krave lukkes alle m løst af i tilsvarende mønster. **Lukningsbort:** Med p nr 6 samles 96 m op på forstykkekanterne, idet m samles op på vrangen over højden på den smalle kant på halsborten (se tips 2). Strik i mønster I, idet man på 1. p vrangen begynder med 1 kantm, 2 vr, 2 r og slutter modsat. Ved 2 cm bort strikkes **3 knaphuller** jævnt fordelt i højre lukningsbort på følgende måde: Strik 49 m fra kanten forneden, de følgende 2 m lukkes af uden arb-tråd og straks slås 2 nye m op. Efter 16 og 8 m imellem strikkes endnu 1 knaphul. Ærmer sys i. Knapper sys i.

261-67_str

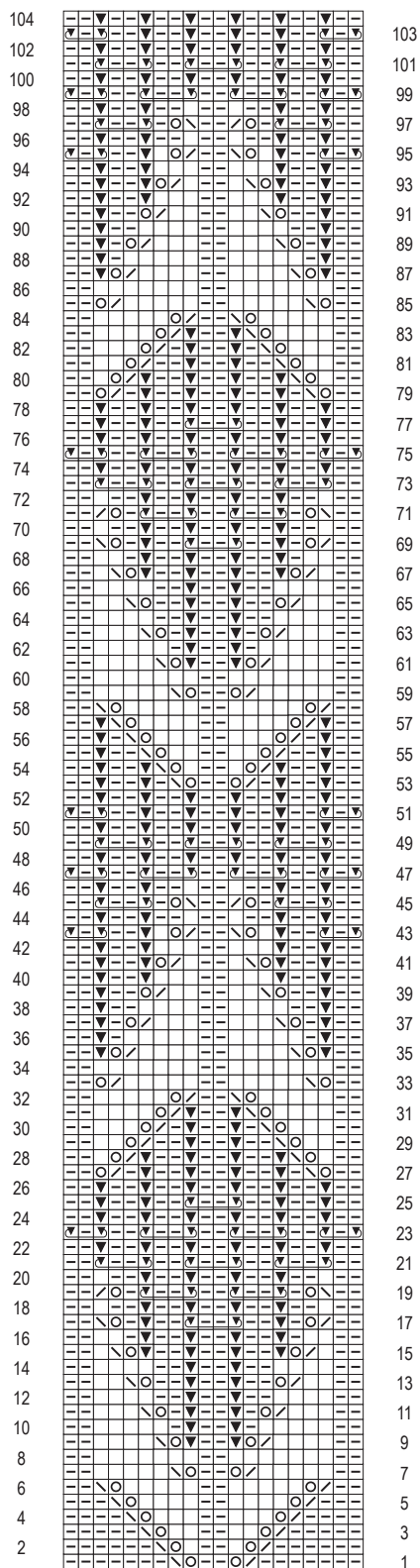
Mønster III

20 m

- = 1 vr på retten, 1 r på vrangen
- = 1 r på retten, 1 vr på vrangen
- = 2 r sm
- = 1 overtræksindtagning (1 m løs af, 1 r og træk den løse m over den strikkede m)
- = 1 slå om
- = retten r dr, vrangen vr dr
- = sæt 4 p på en strømpep og tråden vikl tråden bagfra 2x om de 4 m, herefter strikkes m ifølge mønster
- = sæt 3 m på 1 strømpep og vikl tråden bagfra 2x om de 3 m, herefter strikkes m ifølge mønster

261-67_str

MUSTER III / PATTERN III / POINT III / STEKENPATROON III



20 M / 20 sts / 20 m / 20 st

- ☐ = 1 M Vorders li, Rüks re
- = 1 M Vorders re, Rüks li
- ☑ = Vorders: 2 M re zus-str, Rüks: 2 M li zus-str
- ☒ = Vorders: 1 übz Abn (1 M abh, 1 M re str und die abgeh M über die gestr M ziehen), Rüks: 2 M li verschr zus-str
- ⊙ = 1 U
- ▼ = Vorders re verschr, Rüks li verschr
- ☒☒☒☒ = 4 M auf eine Spiel-N legen und den Faden von hinten 2x um die 4 M wickeln, anschliessend die M mustergemäss abstr
- ☒☒☒☒ = 3 M auf eine Spiel-N legen und den Faden von hinten 2x um die 3 M wickeln, anschliessend die M mustergemäss abstr
- ☐ = RS: p1, WS: k1
- = RS: k1, WS: p1
- ☑ = RS: k2 tog, WS: p2 tog
- ☒ = RS: sl1, k1, pssso; WS: p2 tog tbl
- ⊙ = yo
- ▼ = RS: ktbl; WS: ptbl
- ☒☒☒☒ = place 4 sts on a double-pointed needle, take the yarn from the back and wrap twice around the 4 sts, then proceed to knit the sts in pattern
- ☒☒☒☒ = place 3 sts on a double-pointed needle, take the yarn from the back and wrap twice around the 3 sts, then proceed to knit the sts in pattern
- ☐ = 1 m à l'env sur l'end, à l'end sur l'env
- = 1 m à l'end sur l'end, à l'env sur l'env
- ☑ = sur l'end: 2 m à l'end ens, sur l'env: 2 m à l'env ens
- ☒ = sur l'end: 1 surjet (gl 1m, tric 1 m à l'end et rab la m gl par-dessus), sur l'env: 2 m à l'env ens torses
- ⊙ = 1 jeté
- ▼ = tric 1 m end torse sur l'end, env torse sur l'env
- ☒☒☒☒ = placer 4 m sur 1 aig du jeu, enrouler 2x le fil autour des 4 m depuis l'arrière du trav puis tric les m selon le pt
- ☒☒☒☒ = placer 3 m sur 1 aig du jeu, enrouler 2x le fil autour des 3 m depuis l'arrière du trav puis tric les m selon le pt
- ☐ = 1 st av op goede kant, r op av kant
- = 1 st r op goede kant, av op av kant
- ☑ = Op goede kant: 2 st r samen br, op av kant: 2 st av samen br
- ☒ = Op goede kant: 1 overhaling (1 afh, 1 st r br, de afgeh st over de gebr st halen), op av kant: 2 st av gedr samen br
- ⊙ = 1 omslag
- ▼ = op goede kant 1 r st gedr br, op av kant av gedr br
- ☒☒☒☒ = 4 st op een kousenbrmld leggen en de draad van achteruit 2x rond de 4 st draaien, daarna de st volgens pat br
- ☒☒☒☒ = 3 st op een kousenbrmld leggen en de draad van achteruit 2x rond de 3 st draaien, daarna de st volgens pat br